

## Εισαγωγή

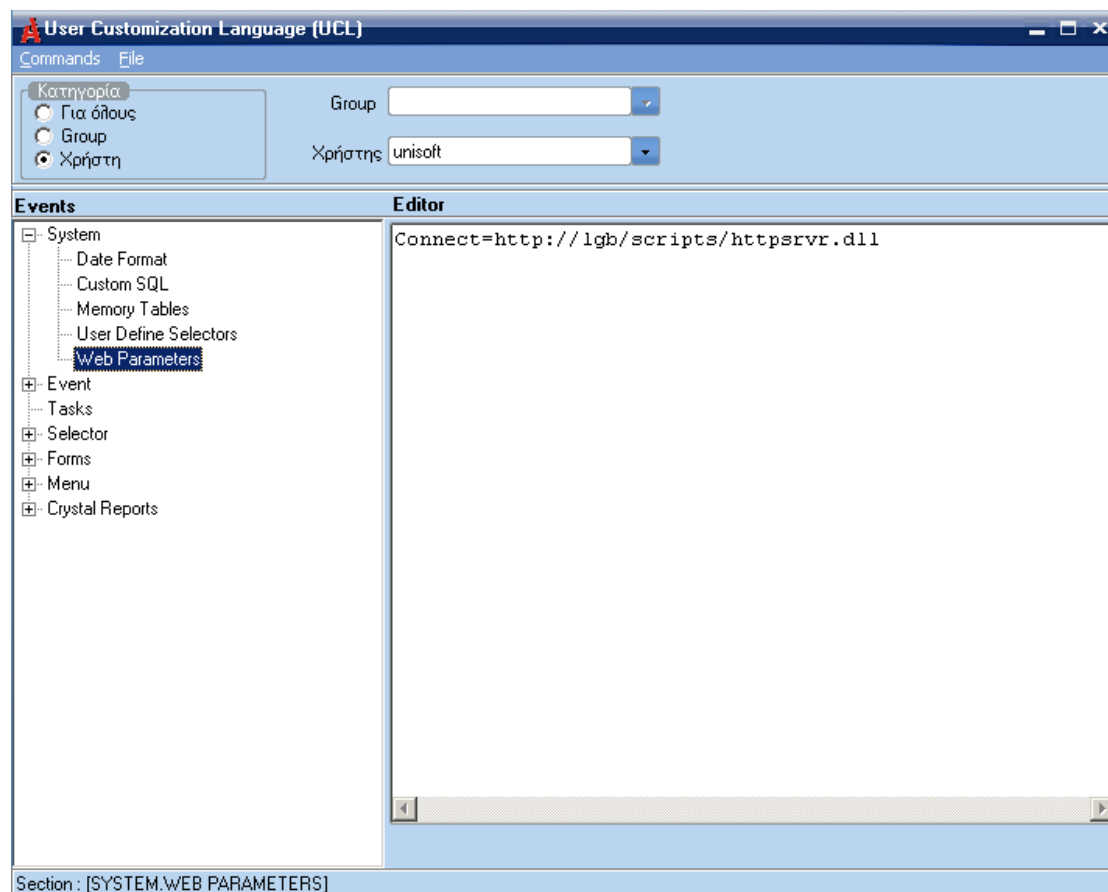
Το ATLANTIS δίνει την δυνατότητα επικοινωνίας με σχεσιακές βάσεις δεδομένων σε διευθύνσεις ενός Intranet ή Internet. Μέσω της επικοινωνίας αυτής μπορεί να επιτευχθεί και η άντληση διαφόρων στοιχείων τα οποία θα ενημερώσουν αρχεία του ATLANTIS.

Χαρακτηριστικό παράδειγμα αποτελεί η εύρεση (μέσω διαδικτύου) των σταθερών στοιχείων (όνομα, διεύθυνση κ.λπ.) ενός πελάτη, και η αυτόματη ενημέρωση των αρχείων του Ατλαντίς με τα στοιχεία αυτά.

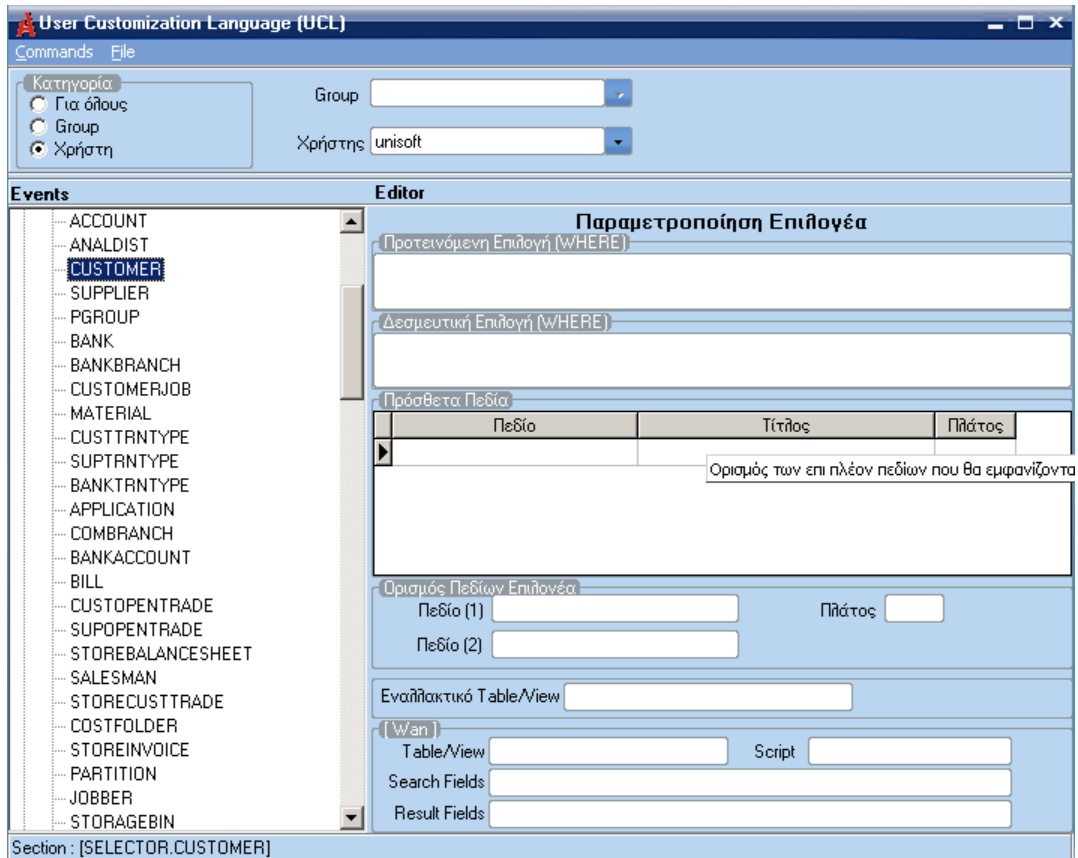
Παρακάτω περιγράφεται το απαραίτητο στήσιμο των παραμέτρων του ATLANTIS, για την υλοποίηση του συγκεκριμένου παραδείγματος.

## Βασικές Ρυθμίσεις

- Θα πρέπει ο χρήστης να ορίσει πρώτα τη διεύθυνση επικοινωνίας:  
[Οργάνωση](#) → [Βοηθητικές εργασίες](#) → [Script Language \(UCL\)](#)



- Ενεργοποιεί στον "selector" που θέλει να λειτουργήσει την περιοχή "Wan" (παράδειγμα στους πελάτες "Customer"):



## Περιγραφή

### Table / View

Το όνομα του απομακρυσμένου αρχείου που περιλαμβάνει τα σταθερά στοιχεία πελατών.

### Script

Το όνομα του Import script που είναι αποθηκευμένο στην τοπική σχεσιακή βάση δεδομένων, και θα ενεργοποιηθεί για την μεταφορά των στοιχείων του επιλεγμένου πελάτη.

### Search Fields

Δηλώνονται τα πεδία αναζήτησης του πελάτη στο απομακρυσμένο αρχείο, όπως επίσης και τα πεδία που θα επιστραφούν με την επιλογή ενός πελάτη, για να χρησιμοποιηθούν από το Import Script. Το κάθε πεδίο διαχωρίζεται από το επόμενο με ελληνικό ερωτηματικό «;», και έχει τις παρακάτω πληροφορίες :

**x1(a), x1(b), x1(c), x1(d); x2(a), x2(b), x2(c), x2(d) ; ...** όπου

(a) = Το όνομα το πεδίου αναζήτησης στο απομακρυσμένο αρχείο

(b) = Η ελληνική περιγραφή του πεδίου, έτσι όπως θέλει ο χρήστης να εμφανιστεί στην οθόνη αναζήτησης.

(c) = Το μήκος του πεδίου (σε χαρακτήρες)

(d) = Καθορίζει αν το πεδίο θα εμφανιστεί στην οθόνη αναζήτησης, ή αν απλώς το θέλουμε για να χρησιμοποιηθεί από το import script. 0 = δεν εμφανίζεται, 1 = εμφανίζεται.

### Result Fields:

Πεδία που επιστρέφονται με την επιλογή από το απομακρυσμένο αρχείο.

Εμφανίζονται οι πελάτες του απομακρυσμένου αρχείου, μέσω του καθορισμένου **View** (CUSTOMER στο παράδειγμα). Εμφανίζονται μόνο τα πεδία που έχουν οριστεί στο **Search Field** (Κωδικός και Επωνυμία στο παράδειγμα). Η επιλογή ενός πελάτη στο σημείο αυτό θα ενεργοποιήσει το **Script** (web\_cust στο παράδειγμά μας), μέσω του οποίου θα γίνει η μεταφορά των σταθερών στοιχείων στο τοπικό αρχείο **Customer** του ATLANTIS.